

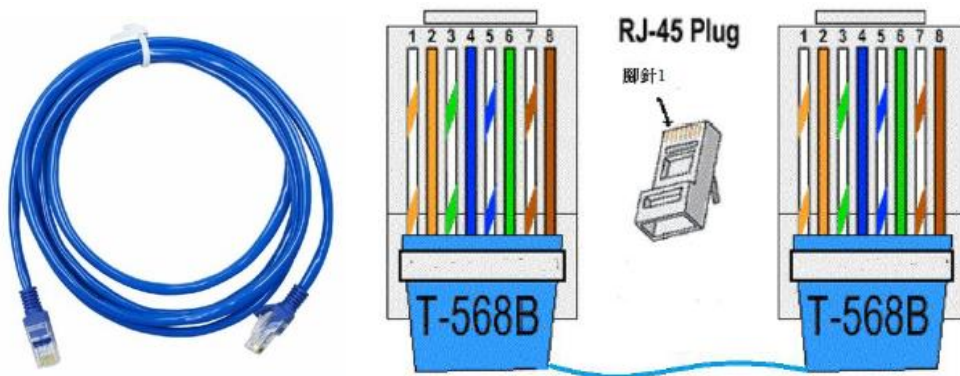
## 新望外接資料蒐集器 V1000+ 使用說明

## 事前準備

## 1. 工具

- 網路線(RJ45)

建議購買兩端已壓接好水晶頭的網路線，避免因自行壓接所造成的接觸不良...等錯誤，線長配合現場路由器與蒐集器之間的距離即可



- RS485 通訊線

建議使用雙絞線，外層有屏蔽包覆(抗電磁干擾)，多蕊心(柔軟不易斷)的線材



- 剝線鉗

確保外皮完全剝離，線芯完整無傷，使用不適合的工具(如剪刀、尖嘴鉗、老虎鉗...等)易造成肉眼不易察覺的線損或外皮殘留，導致日後接觸不良



- 筆記型電腦或智慧手機，平板電腦

具有 Wi-Fi 功能或網路線接頭(RJ45)

- 路由器

具有 Wi-Fi 與網路線接頭(RJ45)

若案場無法架設有線網路，亦可使用 4G 路由器

## 2. 申請雲端帳號

- 新望雲端網站進行雲端帳號申請

<http://mypowermanager.net/02PVI/#/login/index>

- 1) 輸入用戶名：建議使用英文和數字，英文不分大小寫(不可使用 admin)
- 2) 輸入密碼：建議使用英文和數字，英文不分大小寫
- 3) 再次確認密碼
- 4) 輸入常用的電子郵件帳號
- 5) 點選「註冊」按鈕

6) 開啟電子郵箱，收取雲端系統寄送的認證郵件，依照指示點選連

結，啟動雲端帳號



The image shows a registration form titled "註冊帳戶" (Register Account). On the left, there is a photograph of a hand holding a small globe. The form contains the following fields and buttons:

- 請輸入用戶名 (Please enter username)
- 請輸入密碼 (Please enter password) with an eye icon for visibility toggle
- 請確認密碼 (Please confirm password) with an eye icon for visibility toggle
- 請輸入信箱 (Please enter email)
- 註冊 (Register) button
- 使用已有帳號登錄 (Use existing account to log in)



恭喜您已經完成註冊，請點選下列連結，啟動帳號認證：

[http://www.mypowermanager.net/\\_pvpage/05login/05login\\_action\\_apply.php?AutoId=66&OpenID=20131113141158&MemberID=pv2013](http://www.mypowermanager.net/_pvpage/05login/05login_action_apply.php?AutoId=66&OpenID=20131113141158&MemberID=pv2013)

請參考以下程序（您目前在 Step 2），請完成其它的步驟，稍待片刻，設備端即開始上傳資料，之後就可看到您設備運作狀態

## 蒐集器安裝設定

步驟 1、設備連接

步驟 2、設定變流器 Modbus ID

步驟 3、確認蒐集器 IP

步驟 4、蒐集器設定帳號

步驟 5、上傳雲端系統

### 1. 設備連接

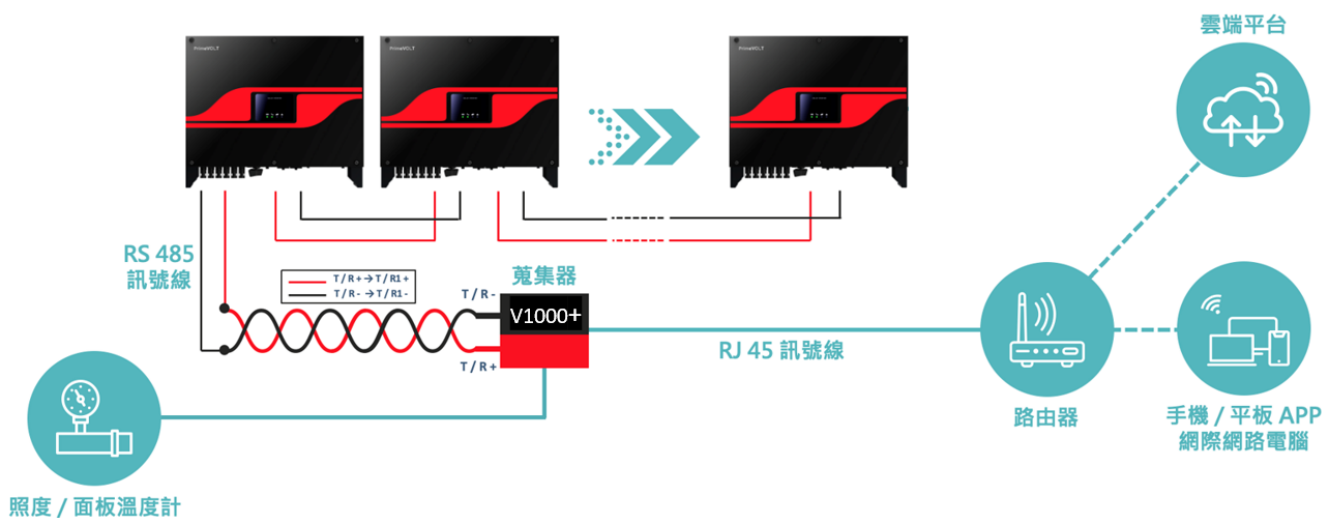
#### ● 系統架構

路由器連接電腦或手機時，可使用有線或無線的方式，並確認路由器燈號為可

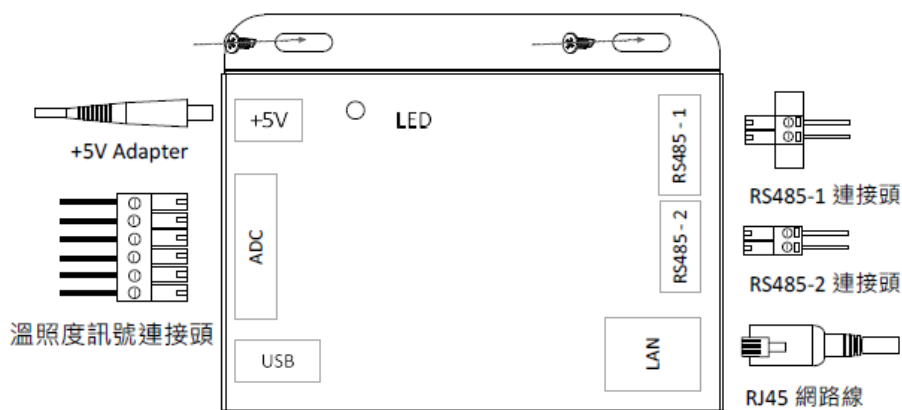
工作狀態

注意! 如果有使用 Wi-Fi 橋接設備時，要先完成路由器與 Wi-Fi 橋接設備的橋

接設定，並確認橋接設備燈號是否為可工作狀態

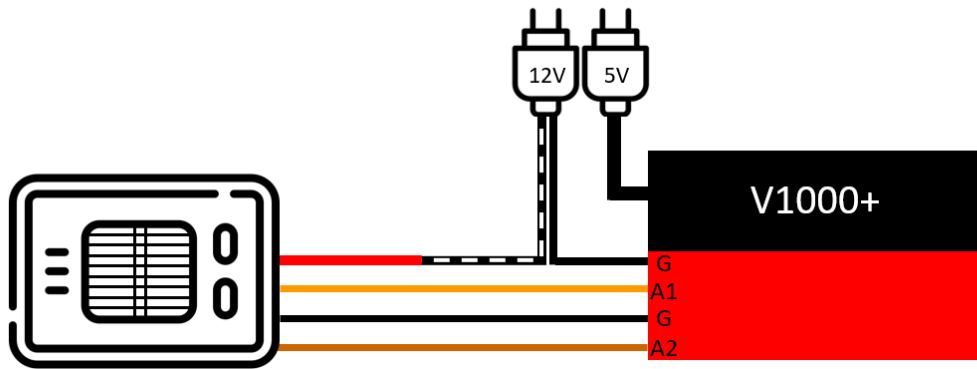


### ● V1000+ 接頭



- ◆ +5V 接頭請連接 V1000+ 附件的 5V Adapter
- ◆ 溫照度訊號接頭請連接新望搭配的溫照度計
- ◆ RS485-1 接頭可串聯最多 20 台變流器
- ◆ RS485-2 接頭可串聯最多 20 台變流器
- ◆ RJ45 接頭需連接路由器(V1000+不支援 SIM 卡連網)

● 溫照度計連接方式



因溫照度計的 12V 電源需單獨供應，因此除了 V1000+ 本身的 5V 電源外，還需接上另一個 12V 電源。

接線方式

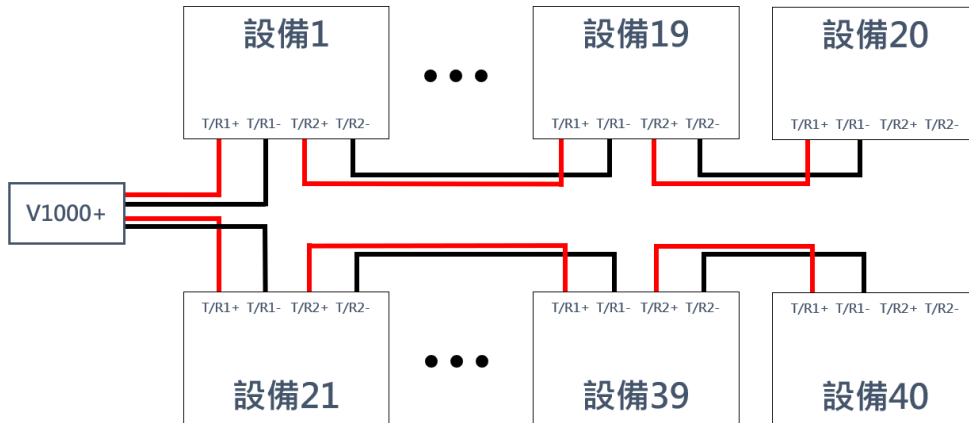
- ◆ 附件包內 12V 電源正極(線材上印有白色虛線)連接到溫照度計的紅色線，12V 電源負極連接到 V1000+ 接地埠(G)
- ◆ 溫照度計的橙色線連接到 V1000+ 的 A1 埠
- ◆ 溫照度計的地線連接到 V1000+ 的接地埠(G)
- ◆ 溫照度計的棕色線連接到 V1000+ 的 A2 埠

注意：溫照度計若要直接連接 V1000+，需將線材末端快速連接頭移除，再將線材連接綠色 6Pin 端子。若連接 10 米延長線材則將線材末端快速接頭連接延長線快速接頭，延長線另一端剝開絕緣層即可連接綠色 6Pin 端子。

此時可於設備

安裝完成後之確認方式請見 P14 步驟 4-5。

● RS485 連接方式



- ◆ V1000+ 上的 RS485-1 T/R+ 連接到設備 1 的 T/R1+
- ◆ V1000+ 上的 RS485-1 T/R- 連接到設備 1 的 T/R1-
- (RS485-2 連接設備 21 的方式相同)
- ◆ 設備 1 的 T/R2+ 連接到設備 2 的 T/R1+
- ◆ 設備 1 的 T/R2- 連接到設備 2 的 T/R1-
- (依此類推連接至最後一台設備)

機種	端子台型式	端子台表示方式					
		腳位1	腳位2	腳位3	腳位4	腳位5	腳位6
3/5/10/15kW	6PIN	T/R1+	T/R1-	接地	T/R2+	T/R2-	接地
		1A	1B	2A	2B		
22/30/60/75kW	4PIN	T/R1+	T/R1-	T/R2+	T/R2-		
		腳位2	腳位5	腳位6	腳位7	腳位8	
110/125kW	快速接頭	接地	T/R1+	T/R1-	T/R2+	T/R2-	

● 連接確認

◆ 確認蒐集器燈號在可工作狀態

狀態	說明
○	記錄器未連接到 AC 電源 註 1
●	綠燈恆亮：變流器穩定 / 正常工作
☀	綠燈閃爍：記錄器待機中 註 2
☀	橙燈閃爍：網路設定或通訊異常 註 3
●	紅燈恆亮：變流器異常

註 1：通電約 45 秒後，LED 燈才會開始動作

註 2：綠燈 3 秒閃爍一次，可依下頁「2.設定變流器 ID」操作，若變流器 ID 已

經設定完成，請檢查 RS485 接線是否正確

註 3：橘燈 3 秒閃爍一次，表示帳號尚未設定，可依本文件第 13 頁的「4.蒐集

器帳號設定」進行蒐集器帳號設定

◆ 確認蒐集器 LAN 燈號是否正常

正常情況下，綠燈恆亮，黃燈間隔 1 秒~2 秒閃爍，若黃燈間隔 10 秒左右

才閃一下，或是沒有閃爍，請重新插拔或更換網路線(RJ45)



# PrimeVOLT

## 2. 設定變流器 ID

新望全系列機型，皆可使用新望應用程式「PrimeVOLT」以藍芽連接進行

Modbus ID 設定



- 下載新望應用程式「PrimeVOLT」APP

Android 系統：[Google Play 下載點](#)

IOS 系統：[App Store 下載點](#)

iOS



Android

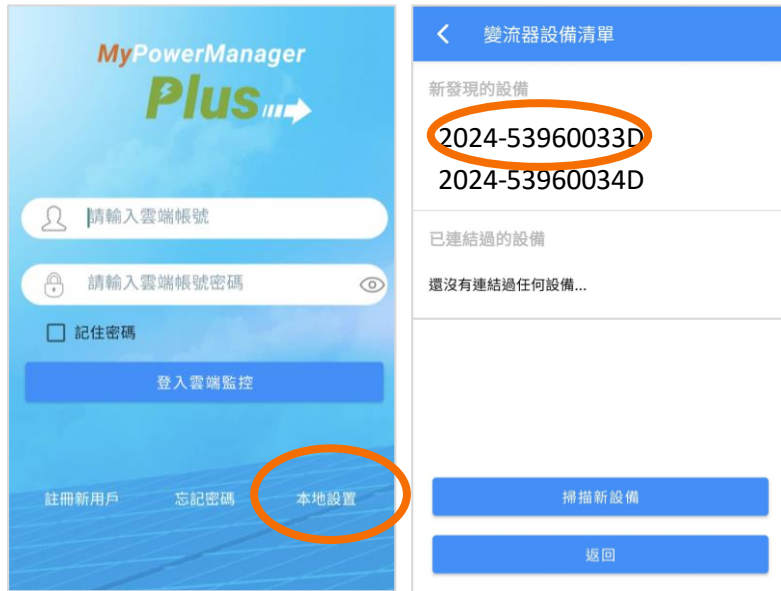


- ID 設定方式

- 1) 打開 PrimeVOLT APP
- 2) 點選「本地設置」
- 3) 使用手機藍芽與定位功能，APP 將自動搜尋變流器
- 4) 點選變流器序號以連接變流器

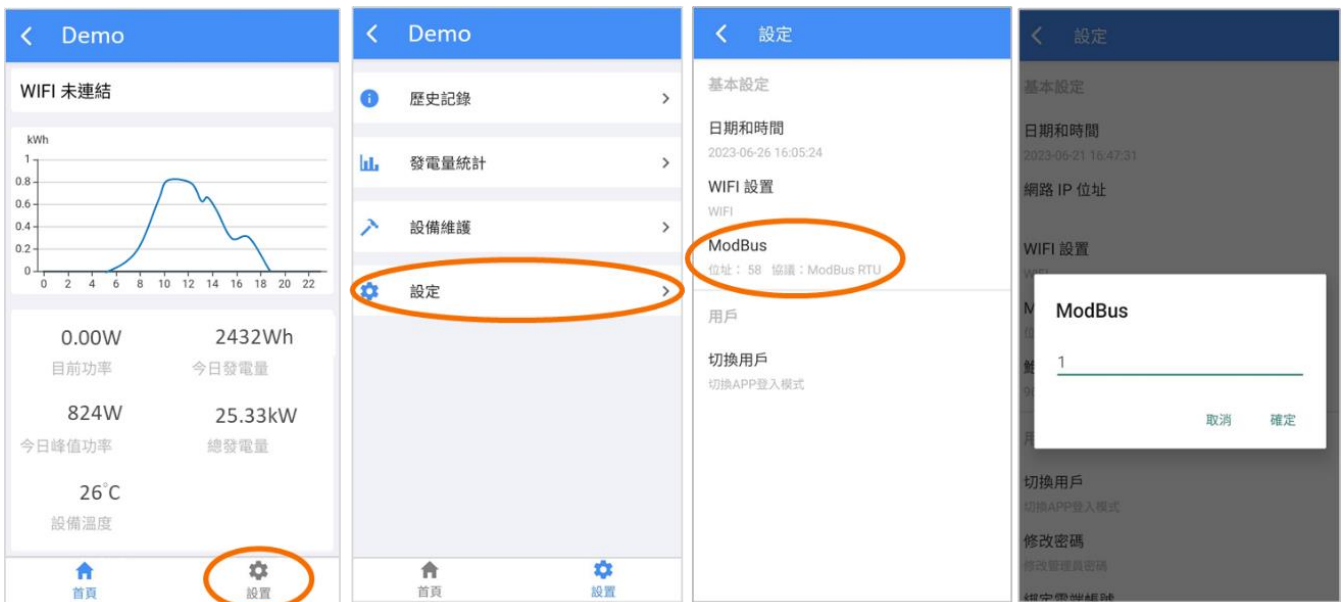


PrimeVOLT



5) 點選「設置」>>「設定」>>「ModBus」

6) 即可修改 ModBus ID 數值



建議 ModBus ID 按 1-20、21-40 的順序設定

同一串 ID 不能重複

出廠預設為 1，只有一台變流器時，無須設定

### 3. 確認蒐集器 IP 位址

此步驟是將雲端帳號設定在蒐集器，完成後蒐集器會將資料傳送到該帳號，蒐集器預設為 DHCP 設定協議，其 IP 是路由器隨機分配，因此需要從蒐集器獨有的 MAC 碼(0C6E4F0)，分辨出蒐集器的 IP



使用應用程式，找出路由器分配給蒐集器的 IP，登入此 IP 位址，進行帳號設定

- 使用 Windows 作業系統

於新望雲端登錄頁面，下載「Check Lan IP」應用程式

- 1) 點選「資料蒐集器使用手冊」下載檔案

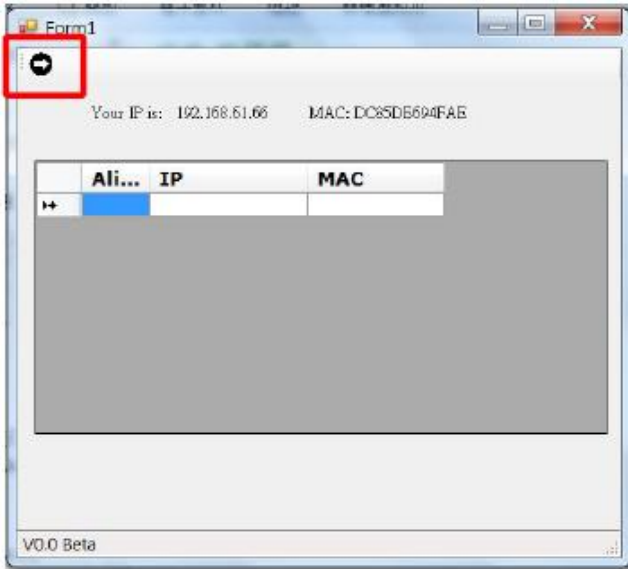


- 2) 解壓縮下載的檔案後即可看到「Check Lan IP」應用程式

3) 開啟「Check Lan IP」應用程式

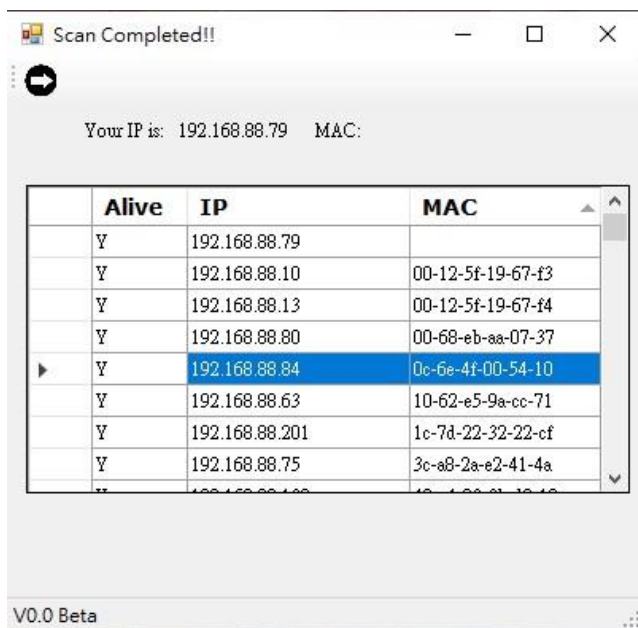
名稱	類型	大小
CheckLanIP v0.0 BETA	應用程式	145 KB
手冊-新望 資料蒐集器(V1000+) V4A	Adobe Acrobat Document	4,570 KB

4) 點選左上角箭頭圖標，開始掃描 IP



5) 找出蒐集器的 MAC 碼(0C6E4F0) · 由 MAC 碼即可知道目前蒐集器的 IP

位址



● 使用 Android 系統

- 1) 下載第三方掃描 IP 應用程式：[google play 下載連結](#)



- 2) 點選右下角●●●圖標進入「菜單」
- 3) 點選「局域網掃描」
- 4) 點選右下角「箭頭」圖標
- 5) 找出對應的蒐集器 IP 位址

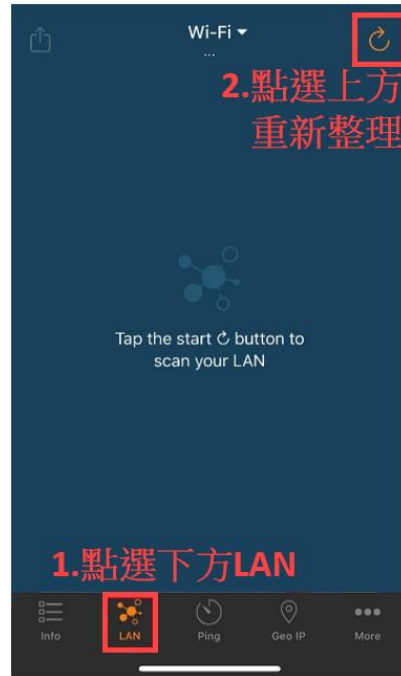


## ● 使用 IOS 系統

- 1) 下載第三方掃描 IP 應用程式：[App Store 下載連結](#)



- 2) 點選左下方「LAN」
- 3) 點選右上方迴旋箭頭圖標
- 4) 找出蒐集器 IP 位址



## 4. 蒐集器設定帳號

- 1) 開啟瀏覽器，將蒐集器的 IP 位址輸入到網址欄位，進入到蒐集器設定頁面



- 2) 點選右上方「設定」進入設定頁面，點選 UPLOAD 的「Edit」

併網中	V1000 Plus	設定	日誌	列表	首頁
PrimeVOLT Your PV Inverter Professional					
即時發電量	100 kW	記錄器資訊	V1000 Plus	日期和時間	2019-12-4 15:56:58
今日發電量	182147.55 kWh	IP位址	192.168.88.77	語言	中文
總發電量	1415860 kWh	UPLOAD	(Edit)	管理者帳號	admin
kwh/kwp	182147.55	校準前照度	0w/m²	RS485-1搜尋起始位址	1
外接感測裝置		校準前面板溫度	-40°C	日照計位址	31
日照計	0 w/m²	校準前環境溫度	-40°C	溫度計位址	32
溫度計	-40 °C	RS485-2搜尋起始位址	1	RS485-2應用模式	(Edit)
		電網電壓範圍	電網電壓參數	電網頻率範圍	電網頻率參數

當網路有連接外部網路時，蒐集器會自動校正時間，請確認右上角日期時間是

否正確，並且正在計時中

3) 輸入管理者帳號 admin · 密碼 admin



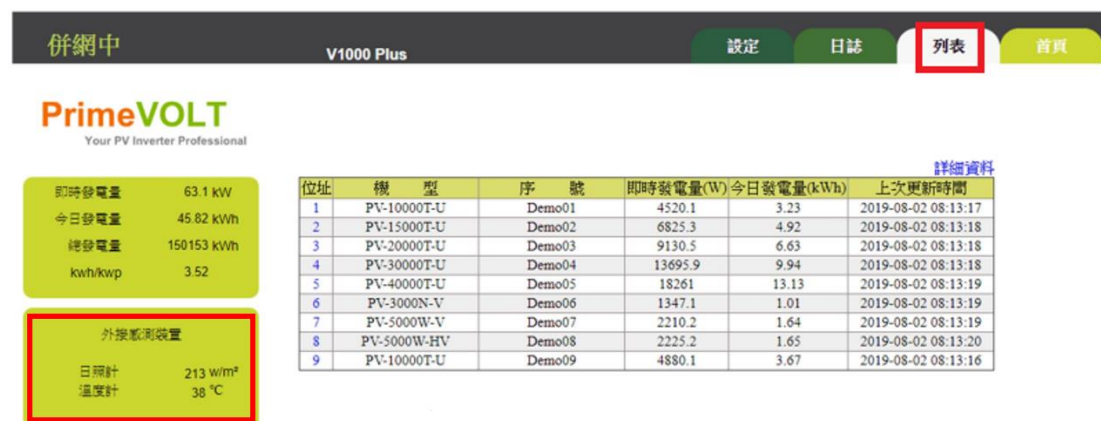
4) 點選「是」 輸入申請的雲端帳號後點選「套用」

Upload to Cloud Server :  是  否

帳號:   輸入您申請的雲端帳號

注意! 帳號輸入時確認前後沒有輸入空白鍵

5) 點選右上方「列表」確認列表的位址與機型一致後，即完成帳號設定。



若有成功安裝溫照度計，此畫面左下方的外接感測裝置欄位將會顯示讀值。

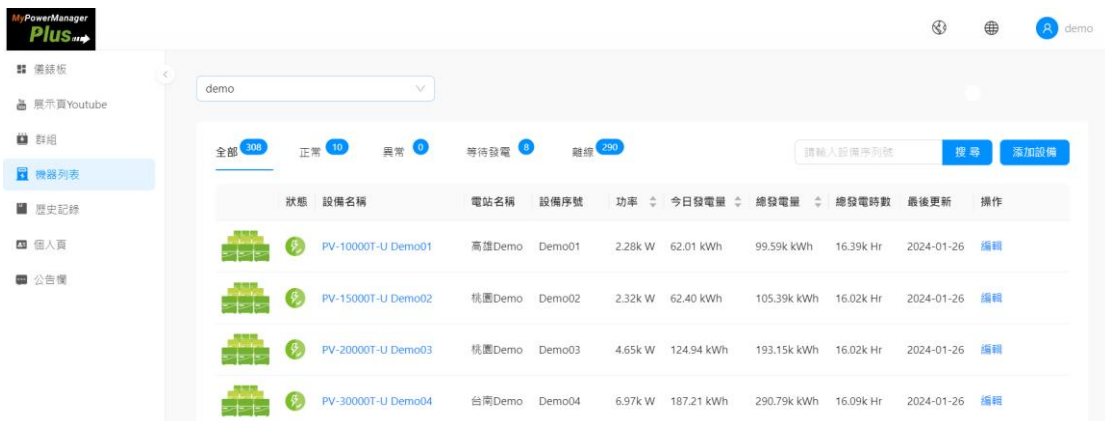
## 5. 登錄雲端監控系統

登入 [雲端監控系統](#)，確認變流器資料有上傳至雲端



- 1) 輸入使用者帳號、密碼後，點選「登入系統」
- 2) 點選設備列表，確認上傳至雲端監控系統的變流器機型，序號和數量是否正

確



- 若發現沒有正確上傳至雲端監控系統時：
  - ◆ 點選左下角「登出」等待 3~5 分鐘後，再重新登入
  - ◆ 回到步驟 4-2，重新設定帳號，確認帳號輸入是否正確。
  - ◆ 請聯繫網管(MIS)人員，確認防火牆是否有設定阻擋 IP 或新望蒐集器的 MAC 碼(0C6E4F0)

## 附錄：蒐集器燈號說明

綠燈閃爍頻率	說明
1s On + 3s Off	RS485 通訊沒有偵測到任何一台變流器

可依第8頁「2.設定變流器ID」操作，若變流器ID已經設定完成，請檢查RS485

接線是否連接正確

橙燈閃爍頻率	說明
1s On + 1s Off	雲端上傳模式未開
1s On + 3s Off	雲端帳號未設定
1s On + 5s Off	IP 為 0.0.0.0 或網路線未接
1s On + 10s Off	發電量訊息無法上傳網路(例：可能為防火牆設定造成)

雲端上傳模式=Upload to Cloud Server 如果選擇「否」，橘燈一秒閃一次

雲端帳號未設定時，橘燈一秒閃三次